

■ Livret du participant

La santé

patrimoine fragile et enjeu essentiel
du développement durable

22 novembre 2018
9h - 18h

Auditorium

Ministère de la Transition Écologique et Solidaire

244 Boulevard Saint-Germain, 75007 Paris



Comité d'organisation WECF France :

Elisabeth Ruffinengo, chef de projet

Malika Berkaine, logistique et administration

Charlène Grillet, communication

Véronique Moreira, Marie-Jeanne Husset, Anne Barre

Interprètes :

Pascale Fougère, Kelly Smith

Attachée de presse :

Cathy Burg, CBCA&Co

Graphisme et visuels :

Johan Métral

www.mango4rt.fr

Crédits photo :

© WECF France



Cité de la Solidarité Internationale
13 Avenue Emile Zola 74100 Annemasse
Tel : +33 (0)4 50 83 48 10
Mail: wecf.france@wecf.eu
www.wecf-france.org

Avec le soutien de :



European Environment and Health Initiative



Sommaire :

| | |
|------------------------------------|----|
| Allocution de la Présidente | 4 |
| Communiqués de presse | 5 |
| Programme du colloque | 6 |
| Biographies des intervenant.e.s | 8 |
| WECF France : 10 ans d'engagements | 23 |

La santé, patrimoine fragile et enjeu essentiel du développement durable



Mesdames, Messieurs,

J'ai l'honneur de vous accueillir pour ce colloque de WECF France dans les locaux du Ministère de la Transition Ecologique qui nous accompagne depuis

10 ans dans nos missions de sensibilisation et de plaidoyer en faveur de la santé environnementale. Qu'il en soit remercié.

Le colloque que nous organisons ce 22 novembre 2018 pour célébrer nos 10 ans de présence en France est pour nous l'occasion de mettre en évidence le travail que WECF France réalise opiniâtement depuis une décennie pour sensibiliser les citoyens et les aider à mieux vivre et pousser les pouvoirs publics nationaux et internationaux à prendre les mesures nécessaires pour protéger la santé humaine et l'environnement.

WECF France s'attache tout particulièrement à la protection des personnes les plus vulnérables, notamment les femmes et les bébés, en France et en Europe, mais aussi dans les pays où les politiques sont encore moins protectrices pour la santé.

Notre mission nous oblige ainsi à renforcer à la fois les capacités individuelles et collectives, pour donner à chacun.e les moyens d'agir, et des outils concrets pour réduire le niveau d'exposition aux polluants afin de protéger la santé en particulier celle des plus fragiles.

La période n'est pas à l'optimisme. Chaque jour de nouvelles annonces montrent que notre quotidien -des cosmétiques aux terrains de sport en passant par les jouets ou les ustensiles de cuisine- est envahi de substances potentiellement dangereuses, et pas nécessairement utiles pour améliorer la qualité de notre vie.

Et nous sommes indignées par les dérégulations internationales, les violences, notamment contre les femmes, la montée des fascismes, les conditions de vie que notre modèle de développement et notre consommation débridée imposent aux populations, entraînant le monde vers plus d'égoïsmes mortifères, de saccages et de prédatons. Et ce sont une fois de plus les plus fragiles qui en sont les premières victimes. Ces faits inquiétants et les menaces qu'ils dessinent ne favorisent certainement pas la réalisation des objectifs que s'est fixés la communauté internationale pour cette feuille

de route qu'est l'Agenda 2030, qui ambitionne l'éradication de la pauvreté et la protection des écosystèmes, pour une planète sur laquelle les humains puissent vivre dignement. Pourtant l'enjeu est magnifique et essentiel et nous sommes toutes et tous concernés.

Parce que la santé est un patrimoine fragile et un enjeu essentiel du développement durable, elle a besoin de prise de conscience individuelle, d'actions collectives et de politiques énergiques. Nous voulons aujourd'hui provoquer un débat critique sur la marche du monde et ses impacts sur nos vies.

Si notre vision donne la priorité aux femmes, c'est parce qu'elles sont à la fois plus vulnérables en raison de leurs spécificités biologiques, de leurs conditions de vie et des fonctions auxquelles les sociétés les assignent.

Nous savons aussi que les femmes, plus proches des écosystèmes sont des actrices de la transformation écologique et solidaire. Elles sont capables de s'emparer des enjeux prégnants, de mettre en œuvre des solutions pérennes et efficaces face aux menaces sur la santé. Elles savent aussi exercer une influence bénéfique sur leur environnement proche et sur les décideurs. Travailler pour et avec les femmes, c'est la garantie de construire pour tous « un monde sain durable et équitable ».

Nous aurons l'occasion aujourd'hui de poser des constats lucides et cruels sur l'état des lieux de notre environnement, et les conditions inéquitables d'accès à la santé. Mais nous voulons aussi décliner un panel d'initiatives positives, de solutions de régulations locales. Ces solutions qui attendent d'être répliquées et mises à l'échelle pour construire des perspectives soutenables, afin de vivre mieux et permettre aux générations futures de vivre tout simplement.

Je vous souhaite une belle journée de travail, qu'elle vous permette d'aiguiser vos désirs pour engager une transition vers un monde moins consommateur de biens matériels et d'énergie, mais plus riche en relations égalitaires entre les humains, et entre les humains et la biosphère dont nous avons un tel besoin.

Tous ensemble, citoyen/nes, professionnel/les, décideur/s/es, nous avons le pouvoir d'agir ; Engageons-nous !

Véronique Moreira
Présidente de WECF France

Communiqué de presse 3 - Paris, le 5 octobre 2018

WECF France ... 10 ans cela se fête ! « Construire avec les femmes un monde sain, durable et équitable »

Depuis dix ans, WECF France mène des actions de plaidoyer et agit sur le terrain pour « construire avec les femmes un monde sain, durable et équitable ». Le contenu de la journée est donc aussi l'occasion de revenir sur les temps forts et les thématiques majeures qui ont jalonné ces 10 ans. Sous l'impulsion de sa fondatrice Anne BARRE, l'ONG, présidée depuis 2016 par Véronique MOREIRA, a développé de nombreux projets. On retiendra notamment Nesting, le projet de sensibilisation des futurs et jeunes parents à la création d'un environnement sain pour leur enfant, les campagnes pour des jouets sans danger pour la santé, la mobilisation sur le dossier des perturbateurs endocriniens ou la promotion du rôle des femmes dans la lutte contre le changement climatique.

10 ans d'initiatives autour des thèmes d'action de WECF France :

- *Au plan national* : 3 plans nationaux sante-environnement (PNSE) successifs dont le dernier pour la période 2014-2019, la mise en œuvre de la stratégie nationale perturbateurs endocriniens (SNPE), et tout récemment les Etats Généraux de l'Alimentation,
- *Au plan européen* : la mise en œuvre de réglementations chimiques (REACH, biocides, pesticides, etc.) joue un rôle majeur, alors qu'une définition réglementaire des perturbateurs endocriniens vient d'être adoptée,
- *Au plan international* : la Cop21 à Paris et les suivantes consacrées au changement climatique et la prise en compte du genre dans cette thématique, les progrès réalisés grâce aux conventions chimiques (Rotterdam, Stockholm, Bâle) et processus SAICM, les travaux de l'OMS sur le rôle de l'environnement dans les maladies non transmissibles, l'engagement international pris en 2015 en faveur des Objectifs de Développement Durable (ODD) sont autant de points majeurs.

10 ans d'activités de sensibilisation, de formation et de plaidoyer :

- Projets Nesting « Créer un environnement intérieur sain pour son enfant » et Ma Maison Ma Santé,
- Développement d'un réseau d'animatrices et animateurs santé-environnement,
- Valorisation d'un réseau de femmes rurales,
- Evénements pour réduire les expositions aux polluants en période périnatale,
- Mobilisation pour réduire l'exposition des enfants aux pollutions environnementales : campagnes pour des jouets sains et éco-conçus, sur la présence de substances chimiques préoccupantes dans les cosmétiques et les textiles, etc.
- Collaboration avec des professionnels de santé : Fédération Internationale des Gynécologues-Obstétriciens (FIGO) depuis 2015, etc.
- Plaidoyer autour des sujets du quotidien (accès à l'eau, à l'assainissement, alimentation, produits de consommation courante, circuits courts)
- Formations et plaidoyer genre et climat (pour des politiques climat intégrant le genre)
- Promotion et sensibilisation autour des ODD

Pour fêter ses 10 ans ... WECF France organise un Colloque international sur « La Santé, patrimoine fragile et enjeu essentiel du développement durable », état des lieux de 10 ans d'engagement par des femmes pour un monde plus sain...

Le jeudi 22 novembre de 9h à 18h

Auditorium – Ministère de la transition écologique et solidaire- 244 boulevard Saint-Germain 75007 Paris

cbca.co

Contact presse : Cathy BURG

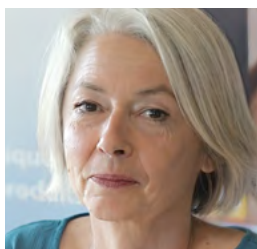
Tél : 01 46 03 55 01 / 06 85 95 17 99

Mail : c.burg@cbca-and-co.com

Programme du colloque

| | |
|---------------|---|
| 8h30 | Accueil des participant.e.s & café d'accueil |
| 9h30 - 10h30 | <p>Ouverture</p> <p>Introduction et bienvenue, Véronique Moreira, présidente de WECF France Ouverture par Madame Elisabeth TOUTUT-PICARD, députée de Haute-Garonne, présidente du Groupe Santé Environnement Intervention de Anne Barre, fondatrice de WECF France 10h - 10h30 : Conférence introductive, Dr Maria Neira, Directrice du Département Santé Publique, déterminants sociaux et environnementaux, Organisation Mondiale de la Santé</p> |
| 10h30 - 11h30 | <p>Session 1 : Changement climatique et biodiversité, enjeux pour la santé</p> <p>Animation : Véronique Moreira, présidente de WECF France <i>Perte de la biodiversité, quels impacts sur la santé ?</i> Lorraine Maltby, Université de Sheffield <i>Agriculture et alimentation : quels modèles pour assurer une bonne santé ?</i> Marion Guillou, présidente du CA d'Agreenium <i>Changement climatique : quelles conséquences sur notre santé ?</i> Mathilde Pascal, Santé Publique France <i>Solutions genre et climat : innover pour résoudre le défi du changement climatique</i> Ghislaine Tandonnet-Guiran, Déléguée Générale, Fondation RAJA - Danièle Marcovici</p> <p>Intervention filmée de Corinne Lepage, Présidente de la Fondation WECF International</p> |
| 11h30 - 12h30 | <p>Session 2 : Santé des femmes, enjeux et spécificités</p> <p>Animation : Sabrina Debusquat, journaliste, Conseil d'Administration WECF France <i>Protéger la santé des femmes enceintes et la période périnatale:</i> <i>l'importance de la période des 1000 jours</i>, Dr Jeanne Conry, Fédération Internationale des Gynécologues Obstétriciens <i>La santé des femmes se joue aussi au travail</i>, Henri Bastos, adjoint au directeur de l'évaluation des risques en charge de santé-travail, Agence Nationale de sécurité sanitaire de l'alimentation, de l'environnement et du travail <i>L'approche genre au service de la santé</i>, Sascha Gabizon, Directrice exécutive WECF International</p> |
| 12h30 - 13h30 | Pause déjeuner |

| | |
|---------------|---|
| 13h30 - 13h50 | Grand témoin <i>Les villes, acteurs de la santé : l'exemple des villes sans Perturbateurs Endocriniens,</i> Anne Souyris , Adjointe à la Maire de Paris chargée de la Santé et relations avec l'AP-HP, Mairie de Paris |
| 13h50 - 14h30 | Session 3 : Polluants chimiques, droits humains et justice environnementale Extraits du film « <i>Les pollutions chimiques... une question de genre ?</i> » suivis d'un débat Animation : Elisabeth Ruffinengo , responsable plaidoyer WECF France <ul style="list-style-type: none"> • Marie-Laure Métayer, sous-directrice santé-environnement, produits chimiques agriculture, Service des risques sanitaires liés à l'environnement des déchets et des pollutions diffuses, Direction Générale de la Prévention des Risques, Ministère de la transition écologique et solidaire • Chiara Macchi, Agence européenne des produits chimiques • Michèle Rivasi, députée européenne |
| 14h30 - 15h30 | Session 4 : Protéger la santé des enfants des expositions environnementales Animation : Elisabeth Ruffinengo , responsable plaidoyer WECF France <i>Effets des radiofréquences sur la santé des enfants</i> , Dr Annie J. Sasco , épidémiologiste <i>Perturbateurs endocriniens et neurodéveloppement de l'enfant</i> , Pr Barbara Demeneix , Museum National d'Histoire Naturelle <i>La santé des enfants dans le Plan National Santé Environnement</i> , Caroline Paul , Chef du bureau Environnement extérieur et produits chimiques, Direction générale de la santé, Ministère des solidarités et de la santé |
| 15h30 - 15h45 | Pause |
| 15h45 - 17h30 | Session 5 : Quelle mobilisation publique et privée pour préserver notre santé des pollutions environnementales ? Animation Marie-Jeanne Husset , journaliste, secrétaire, conseil d'administration WECF France <ul style="list-style-type: none"> • <i>Encourager la substitution et les bonnes pratiques</i>, Laura Maxim, CNRS • <i>Un design responsable : impliquer les futurs designers</i>, Alain Pineau, designer • <i>Vers une économie responsable</i>, Vaïa Tuuhia, 4D • <i>Les blogs, moyen d'action</i>, Samia Mokrani, bloggeuse, Naturalistas • <i>Intégrer la santé environnementale dans la pratique de soins</i>, Philippe Perrin, éco-infirmier • <i>Mobiliser les citoyens</i> : Jacqueline Collard, présidente de SERA • <i>L'action d'ONG sur le dossier des perturbateurs endocriniens</i>, Genon Jensen, HEAL • <i>Informier et sensibiliser au niveau local</i>, Claire Morisson, ARS Nouvelle-Aquitaine • <i>La pédagogie Nesting au service de la protection de l'environnement intérieur de l'enfant</i>, Emilie Delbays, WECF France |
| 17h30 | Clôture, Véronique Moreira, présidente de WECF France |



Véronique Moreira

Présidente de WECF France

Véronique Moreira rejoint la présidence de WECF France après des mandats d'élue au Conseil régional Rhône-Alpes, où en tant que vice-présidente en charge de la coopération solidaire, elle a porté et développé les politiques d'aide territoriale au développement international et d'éducation à la citoyenneté mondiale. Titulaire d'une maîtrise de langues et civilisation étrangères, elle a enseigné à tous les niveaux de l'éducation nationale, et également formé des formateurs en langue étrangère. En tant que présidente, elle pilote les activités de WECF France dans l'ensemble de ses domaines d'activité (santé environnementale, protection du climat, mise en œuvre des ODD), avec une approche genre transversale. Elle contribue à la recherche en développement et sur les questions de genre, à travers la collaboration à des ouvrages collectifs, des partenariats avec des universités et des ONG de développement. Elle est également administratrice de plusieurs autres structures de la société civile engagées dans la solidarité internationale, l'éducation et questions de développement rural, d'éducation à la citoyenneté et à la solidarité internationale.



Anne Barre

**Coordinatrice genre et climat pour WECF International,
fondatrice et présidente d'honneur de WECF France**

Anne Barre est titulaire d'une licence de lettres et d'un master européen en management. Engagée depuis 18 ans au sein de WECF, elle contribue à la réalisation de projets de terrain dans les domaines de l'accès à l'eau, de l'agriculture et de l'énergie durables, avant de fonder en 2008 l'antenne française de WECF, qu'elle préside pendant 8 ans. Au cours de cette période, WECF développe un programme de prévention en santé environnementale aujourd'hui reconnu sur le plan national : les ateliers Nesting et Ma Maison Ma Santé, dont l'objectif est de sensibiliser le grand public à la qualité de l'environnement intérieur, en les accompagnant vers un changement de comportement. Elle est actuellement chargée des questions genre et climat pour WECF international, et responsable des actions de la *Women and Gender Constituency* dans les espaces dédiés à la société civile depuis la COP21. A ce titre elle coordonne l'organisation du Prix Solutions Genre et Climat. Elle est également vice-présidente de l'association *Climate Chance*, plateforme des acteurs non étatiques pour le climat.



Dr Maria NEIRA

Directrice du Département de Santé Publique, déterminants sociaux et environnementaux de la santé, Organisation Mondiale de la Santé

La Dr Maria P. Neira a été nommée Directrice du Département de santé publique, déterminants sociaux et environnementaux de la santé de l'Organisation mondiale de la santé (OMS) à Genève en septembre 2005. Elle a précédemment exercé les fonctions de ministre délégué à la santé et présidente de l'Agence espagnole de sécurité alimentaire. La Dr Neira a débuté sa carrière comme coordinatrice médicale pour Médecins sans frontières auprès de réfugiés au Salvador et au Honduras. De nationalité espagnole, la Dr Neira a une formation de médecin. Elle est spécialisée en endocrinologie et maladies métaboliques, et santé publique. Elle a été récompensée de la médaille de l'Ordre national du mérite de la part du gouvernement français et est membre de l'Académie de médecine des Asturies (Espagne).



Pr Lorraine MALTBY

Professeure de sciences de la biologie environnementale, animale et des plantes, Université de Sheffield

Lorraine Maltby est professeure de biologie environnementale et vice-présidente adjointe en Recherche et Innovation à l'Université de Sheffield (Royaume-Uni). Ses travaux portent sur la compréhension des réponses des écosystèmes aux facteurs de stress environnementaux, et sur leurs conséquences sur la contribution des écosystèmes au bien-être de l'être humain. Ses travaux visent à influencer la prise de décision, les politiques et leur mise en œuvre sur les questions d'environnement, les politiques et leur mise en œuvre. Lorraine Maltby a été membre de plusieurs comités consultatifs gouvernementaux au Royaume-Uni, et a présidé le Panel environnemental du Comité consultatif sur les pesticides. Elle a été chercheur en sciences et politique auprès des gouvernements britannique et écossais, et est membre du Comité scientifique du Centre Européen d'écotoxicologie et de toxicologie des produits chimiques. Elle est membre de la Société de Toxicologie et de Chimie environnementale.



Marion GUILLOU

Directrice du Département de Santé Publique, déterminants sociaux et environnementaux de la santé, Organisation Mondiale de la Santé

Marion Guillou, conseillère d'Etat en service extraordinaire, préside depuis 2015 le conseil d'administration d'Agreenium, l'Institut agronomique, vétérinaire et forestier de France. Elle exerce par ailleurs des responsabilités nationales et internationales au sein d'organismes publics : centre international de recherche sur la biodiversité agricole, Biodiversity, d'Universcience, Institut des hautes études en sciences et technologies (IHEST), conseil stratégique de la recherche, Académie des technologies. Elle est également administratrice dans des entreprises privées et ONG. Elle a été présidente directrice générale de l'Inra entre 2004 et 2012, présidente du conseil d'administration de l'Ecole polytechnique entre 2008 et 2013, directrice générale de l'Inra entre 2000 et 2004, directrice générale de l'alimentation entre 1996 et 2000. Elle est l'auteure de nombreuses publications abordant les thèmes du changement climatique, de la politique de sécurité sanitaire des aliments, de l'agro-écologie, etc. Elle est diplômée de l'Ecole polytechnique (X73) et de l'Ecole nationale du génie rural, des eaux et forêts (78), et docteur en sciences de l'alimentation française et est membre de l'Académie de médecine des Asturies (Espagne).



Mathilde PASCAL

Responsable de projet Air, santé et climat, Agence Santé Publique France

Mathilde Pascal est épidémiologiste à la Direction santé environnement de Santé publique France, en charge de la thématique Adaptation au changement climatique. Elle a contribué au développement du système d'alerte canicule et santé, et d'outils d'évaluation des impacts sanitaires de la pollution de l'air.



Ghislaine TANDONNET-GUIRAN

Déléguée générale, Fondation RAJA-Danièle-Marcovici

Diplômée de l'ESSEC, elle a complété sa formation par des masters en économie de l'environnement, du développement et du climat. Avant de rejoindre la fondation RAJA, elle exerce en entreprise (ECOFYS, groupe Artelia) ou comme consultante auprès d'acteurs français et internationaux. Elle a notamment accompagné le Ministère de l'Ecologie français dans la définition du plan national d'adaptation aux changements climatiques ainsi que des collectivités territoriales pour la définition de leur Plan Climat. Elle a travaillé sur la finance carbone en lien avec les enjeux de financement du développement pour des associations et des organisations internationales et s'est spécialisée sur les questions de développement durable dans un contexte de changements climatiques. Plus récemment, elle a travaillé avec Banque Mondiale, des agences des nations-Unies, la Banque Africaine de Développement pour le montage de projets, la mobilisation de financements, le développement d'outils et de méthodologies contribuant au suivi et à l'évaluation du financement de projets Climat et Développement.



© Polo Garat

Sabrina DEBUSQUAT

Journaliste, membre du conseil d'administration de WECF France

Journaliste indépendante spécialiste des sujets santé et particulièrement santé des femmes, Sabrina Debusquat est également animatrice à Radio France et créatrice du site CaSeSaurait.fr. Entremêlant écologie et féminisme dans tous ses travaux, elle a publié en septembre 2017 son second ouvrage «J'arrête la pilule» (Les Liens qui Libèrent), une enquête d'une année sur la pilule contraceptive qui a lancé un vrai débat public sur la charge contraceptive et l'impact des hormones de synthèse sur le corps des femmes ou l'environnement. En 2014, elle a été la première journaliste à consacrer une enquête complète aux violences gynécologiques, alors méconnues. Elle intervient régulièrement sur France Inter et publie en presse écrite des reportages de fond pour des médias comme le webzine féministe Cheek Magazine, Nexus ou le Huff Post. Son site CaSeSaurait.fr (bien-être et santé au naturel) est visité par plus de 40 000 lecteurs chaque mois.



Dr Jeanne CONRY, MD, PhD

Présidente élue de la Fédération Internationale des Gynécologues-Obstétriciens (FIGO)

Jeanne Conry, MD, PhD a été présidente du Collège Américain de Gynécologie et Obstétrique (ACOG), qui regroupe plus de 57 000 gynécologues-obstétriciens. Elle est actuellement présidente et directrice générale de l'*Environmental Health Leadership Foundation*, et présidente de la FIGO depuis octobre 2018. Pour sa contribution aux politiques nationales en matière de santé reproductive et d'environnement, elle a reçu le *Children's Environmental Health Champion Award* décerné par l'Agence de protection de l'environnement (EPA) pour la région Pacifique Sud-ouest. Elle dirige la *Women's Preventive Services Initiative*, une initiative nationale visant à définir et mettre en œuvre des soins de santé optimaux pour les femmes tout au long de leur vie. Pendant 28 ans, la Dr Conry a exercé comme au Kaiser Permanente, la plus grande structure médicale des Etats-Unis. Elle est lauréate du Visionary Leadership Award de l'Université de Californie, et sa contribution à la santé des femmes a été reconnue par la Chambre des représentants des Etats-Unis. La Dr Conry est diplômée de l'Université de Californie, Davis, où elle a exercé comme Professeure clinicienne associée. Elle est titulaire d'un doctorat en biologie de l'Université du Colorado.



Sascha GABIZON

Directrice exécutive, WECF International

Sascha Gabizon passe les premières années de sa vie en Afrique de l'ouest, et après une scolarité aux Pays-Bas, devient titulaire d'un Master en affaires internationales (ESCP/EAP, France). Elle a développé l'organisation WECF, qui s'inscrit dans le processus de développement durable des Nations Unies, qui encourage les organisations féminines de la société civile, en tant que l'un des 9 « groupes majeurs » à participer aux politiques environnementales au niveau global. Sascha Gabizon a été représentante régionale des organisations de la société civile pour la région Europe auprès du PNUE (Programme des Nations Unies pour l'Environnement). Elle est engagée dans les processus des Nations Unies pour l'environnement depuis plus de 15 ans et a participé à divers travaux comme le *Global Gender & Environment Outlook* ou « Genre et déchets plastiques en milieu marin ». Avant de rejoindre WECF, Sascha Gabizon a travaillé pour l'Institut Wuppertal pour le climat, l'environnement et l'énergie (Allemagne).



Henri BASTOS

Adjoint au directeur chargé de la thématique Santé Travail, Agence nationale de sécurité sanitaire de l'alimentation, de l'environnement et du travail

Titulaire d'un doctorat en radiobiologie de l'université Paris XI, Henri Bastos mène des recherches sur le risque génétique associé à l'exposition aux rayonnements ionisants. En 2004, il rejoint l'INRS (Institut National pour la Santé et la Sécurité au Travail) en tant que toxicologue chargé de l'évaluation des risques des produits chimiques et des biocides dans le cadre des réglementations européennes. Il est impliqué dans les travaux de classification et d'étiquetage des substances chimiques et le programme de stratégie européenne de réduction des risques pour plusieurs substances en relation avec la sécurité des travailleurs. En 2006, il rejoint l'Afsset qui deviendra l'Anses, et où il participe à la création de l'Unité REACH & CLP qu'il dirige jusqu'en 2012. Il est impliqué dans les premières discussions européennes sur la mise en œuvre des règlements REACH (identification des substances candidates à l'autorisation, dossiers de restriction notamment) et CLP en France. Il a été membre du Comité d'analyse socio-économique (SEAC) de l'Agence européenne des produits chimiques (ECHA) de 2008 à 2011. En 2013, il rejoint la direction de l'évaluation des risques de l'Anses, en tant qu'adjoint du directeur chargé de la thématique Santé Travail.



Anne SOUYRIS

Adjointe santé publique-relations avec l'AP-HP à la Ville de Paris

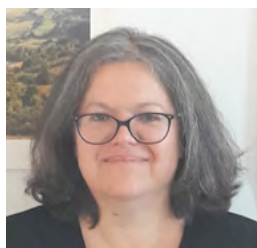
Professeure des écoles, engagée dans les luttes sociales, sociétales et féministes, Anne Souyris a été pendant 6 ans conseillère régionale d'Ile de France. Ancienne porte-parole des Verts et journaliste spécialiste des questions de santé, Anne Souyris a co-présidé pendant plus de deux ans le groupe des élu(e)s écologistes au Conseil de Paris avant de devenir Adjointe à la Maire de Paris en charge des questions de santé et des relations avec l'AP-HP. La lutte contre les inégalités sociales et territoriales de santé, l'accès aux soins pour les populations migrantes et les plus précaires et la santé environnementale sont des axes majeurs de son action.



Elisabeth RUFFINENGO

Responsable plaidoyer et chef de projet santé-environnement, WECF France

Juriste trilingue en relations internationales et européennes, Elisabeth Ruffinengo rejoint WECF France en 2009. Elle assure les missions de plaidoyer et chef de projet en santé environnement. Elle participe à divers processus politiques (Plan National Santé Environnement, Stratégie Nationale Perturbateurs endocriniens, comités d'orientation de l'Anses etc.), au suivi de réglementations européennes (règlements biocides, REACH, cosmétiques, etc.) ou de conventions chimiques internationales. Elle est en charge de l'organisation d'événements, de l'alimentation de sites, de l'élaboration de documents de position et de publications, de recherche de fonds, du lien avec les experts scientifiques. Elle intervient sur les politiques de santé environnementale lors de divers événements, et depuis 2013 auprès de l'IFSEN (Institut de Formation en Santé Environnementale).



Marie-Laure METAYER

Sous-directrice, Sous-direction santé-environnement produits chimiques agriculture, Service des risques sanitaires liés à l'environnement des déchets et des pollutions diffuses, Direction générale de la prévention des risques, Ministère de la transition écologique et solidaire

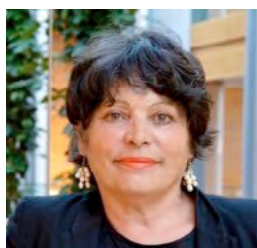
Marie-Laure Métayer est inspecteur général de la santé publique vétérinaire. Elle suit une formation à l'Ecole nationale vétérinaire d'Alfort. En 1993 elle rejoint la Direction départementale des services vétérinaires des Yvelines puis celle de l'Aisne à partir de 1999, en tant que chef de service Santé et Protection Animale et Installations Classées pour la Protection de l'Environnement. De 2003 à 2006, elle est adjointe à l'attaché agricole à l'ambassade de France en Espagne. En 2006, elle rejoint le Ministère de l'Ecologie, en tant que chef de service Nature, Aménagements et paysages et adjointe au Directeur de la DIREN Lorraine, puis chef de service Ressources et Milieux naturels de la Direction Régionale de l'Environnement de l'Aménagement et du Logement (DREAL). En 2011, elle rejoint le Ministère de l'Agriculture et de l'Alimentation, en tant que chef de bureau de gestion des personnels de catégorie A et agents contractuels au sein du Secrétariat général, puis adjointe au sous-directeur de la santé et protection animales de la Direction Générale de l'Alimentation (DGAL). Depuis janvier 2017, elle est sous-directrice santé-environnement, produits chimiques et agricultures au sein de la Direction Générale de la Prévention des Risques (DGPR) du Ministère de la Transition écologique et solidaire.



Chiara MACCHI

Responsable de l'équipe en charge du règlement PIC, Agence européenne des produits chimiques (ECHA)

Chiara Macchi est responsable de l'équipe en charge du règlement PIC au sein de l'ECHA à Helsinki. Elle travaille à l'application du règlement CE No 649/2008 (règlement PIC), qui met en œuvre dans l'Union européenne les dispositions de la Convention de Rotterdam sur le Consentement Eclairé Préalable (PIC) en matière de commerce international de certaines substances chimiques et pesticides préoccupants. Elle a débuté son travail sur le règlement PIC en 2004, au sein de la Commission européenne et est aujourd'hui l'une des expertes les plus reconnues sur le sujet dans l'UE. Elle est également responsable de l'outil informatique ePIC, utilisé par les parties prenantes pour soumettre leurs données et notifications d'exportation PIC, et transmettre ces informations aux autorités compétentes partout dans le monde.



Michèle RIVASI

Eurodéputée, Parlement européen

Personnalité politique issue de la société civile, Michèle Rivasi est professeur agrégée en biologie, ancienne élève de l'École normale supérieure de Fontenay-aux-Roses et professeur d'IUFM. Elle a fondé la Commission de recherche et d'information indépendantes sur la radioactivité (CRIIRAD) après l'accident de Tchernobyl de 1986. Elle est également vice-présidente du Centre de recherche indépendant sur les rayonnements électromagnétiques (CRIIREM) et fut directrice de Greenpeace France entre 2003 et 2004. Ancienne députée de la Drôme (1997-2002), elle est depuis 2009 députée au Parlement européen, et membre des commissions Environnement & Santé Publique (ENVI) et Industrie, recherche et énergie (ITRE). Elle intervient principalement sur les sujets orientés vers la santé, l'environnement et l'énergie : nucléaire, gaz de schiste, médicaments, plantes médicinales, OGM, ondes électromagnétiques, responsabilité sociétale des entreprises. Scientifique de formation, elle souhaite mettre en avant ces nombreuses thématiques de société pour lesquelles elle se bat chaque jour et qui touchent le grand public, souvent mal informé des activités des parlementaires à Bruxelles. En 2016, elle est candidate à la primaire écologiste dans le cadre de l'élection présidentielle. En 2018, elle a soutenu la Marche des cobayes pour la santé environnementale.



Dr Annie J. SASCO, MD, MPH, SM, DrPH, HDR

Epidémiologiste

Annie Sasco a été Directrice de recherche au sein de l'unité l'Inserm de l'Université de Bordeaux. De formation médicale, elle a ensuite étudié à l'Université de Harvard, et est titulaire de deux masters et un doctorat en épidémiologie. Elle a travaillé 22 ans au CIRC (Centre de Recherche International sur le cancer) à Lyon, dont 9 ans comme chef de groupe et chef d'unité en épidémiologie pour la prévention du cancer, et 2 ans comme responsable du Programme de contrôle du cancer pour l'OMS. La Dr Sasco a été professeure invitée par diverses universités internationales, et a enseigné en France, Italie, Grèce, Etats-Unis et au Canada, dans plusieurs pays d'Afrique, en Chine, en Corée et au Turkménistan. Elle est une experte internationale reconnue sur des sujets controversés. Elle est l'auteure de près de 400 publications, dont plus de 200 indexées dans *Medline*, et membre de comités éditoriaux de revues à comité de lecture. Elle a co-fondé la *European Society of Environmental Health* et a contribué à l'alerte *Phonagate*. Membre du Collegium Ramazzini, elle a été en 2005 l'une des 1000 femmes nominées pour le Prix Nobel de la Paix.



Pr Barbara DEMENEIX

Endocrinologue, Muséum National d'Histoire Naturelle

Professeure au Muséum National d'Histoire Naturelle (UMR 7221, Evolution des Régulations Endocriniennes), Barbara Demeneix est une experte internationalement reconnue pour son travail sur le fonctionnement thyroïdien et la perturbation endocrinienne. Formée au Royaume-Uni, en France, au Canada et en Allemagne, elle est l'auteur de plus de 180 publications scientifiques. Ses travaux de recherche lui ont permis d'obtenir de nombreuses récompenses, dont le *Mentoring Award* décerné par la revue *Nature* en 2011 et la Médaille de l'Innovation du CNRS en 2014. Barbara Demeneix est membre de plusieurs comités internationaux sur le thème des hormones thyroïdiennes et des perturbations endocriniennes (OCDE, European Thyroid Association, etc.). Elle a publié en 2017 « Cocktail toxique: comment les perturbateurs endocriniens empoisonnent notre cerveau » (Odile Jacob), ouvrage destiné au grand public.



Caroline PAUL

***Chef du bureau Environnement extérieur et produits chimiques,
Direction générale de la santé, Ministère des solidarités et de la santé***

Après un 3ème cycle universitaire en environnement, biochimie et chimie analytique, Caroline Paul a été chargée de la gestion de la sécurité chimique dans plusieurs entreprises et instituts de recherche. Elle rejoint ensuite le ministère du travail comme ingénieur en prévention, assurant le suivi et la négociation des travaux européens et internationaux d'élaboration des normes techniques de contrôle de la mise sur le marché et d'utilisation des produits chimiques et des normes sanitaires de protection des travailleurs. Depuis 2002, elle est chef du bureau «environnement extérieur et produits chimiques» à la Direction générale de la santé. Cette unité est responsable de la mise en œuvre des politiques sanitaires environnementales relatives aux produits chimiques, à la toxicovigilance et à la biosurveillance, aux risques émergents, ainsi qu'à la qualité de l'air, aux déchets et aux sols pollués, dans le cadre national, européen et international. Elle a également assuré la représentation française auprès de l'OMS (Organisation Mondiale de la Santé), pour la conception et le suivi de la mise en œuvre des conventions européennes internationales sur santé environnement.



Marie-Jeanne HUSSET

Journaliste, membre du conseil d'administration et secrétaire de WECF France

Jusqu'à décembre 2012 et pendant dix-huit ans, Marie-Jeanne Husset a été directrice de la rédaction du magazine « 60 Millions de consommateurs », elle en a été aussi la directrice les six dernières années. Physicienne de formation, professeur de mathématiques, elle est journaliste depuis 1975. Elle a collaboré au quotidien *Le Monde* et à *Science et vie* puis a été chef de rubriques aux magazines *Industries et techniques*. En 1980 elle participe à la création du magazine *Ça m'intéresse* où elle est jusqu'en 1989 responsable du service Sciences et techniques. Elle est ensuite directrice de la rédaction du magazine *Sciences et Avenir*. Puis elle travaille à la production de reportages scientifiques pour la télévision («Envoyé Spécial») et la radio (France Culture). Elle a été présidente de l'Association des journalistes scientifiques de la presse d'information (AJSPI). Tout au long de sa carrière, elle a été impliquée dans les débats sciences et société. Elle rejoint dès 2009 le comité d'expert(e)s de WECF France, avant d'entrer au conseil d'administration en 2018.



Philippe PERRIN

Eco-infirmier, formateur, directeur de l'IFSEN
(Institut de Formation en Santé Environnementale)

Philippe Perrin est éco-infirmier, spécialisé sur l'éducation à la santé sur les liens environnement santé, conférencier et formateur en IFSI (Institut de formation en soins infirmiers) et en écoles de sages-femmes. En 1992, il obtient son diplôme d'infirmier à l'Institut de formation en soins infirmiers (IFSI) du Creusot avec un mémoire intitulé «éco-infirmier, une autre voie ?». Passionné d'environnement et de santé, il construit un projet professionnel intégrant le champ de la santé environnementale dans la pratique des soignants. Il suit la formation de conseiller en environnement (éco-conseil, Strasbourg) puis obtient un diplôme de santé publique sur l'environnement (Université Joseph Fourier Grenoble). Parallèlement, il intervient dans des IFSI et constitue patiemment un solide réseau de professionnels intéressés par la santé environnementale. Il devient membre de l'association SERA (Santé Environnement Rhône-Alpes), dont il est actuellement vice-président. En 2008, il s'engage avec WECF France dans la réalisation de sessions de formation auprès de diverses populations. En 2013, avec diverses structures dont WECF, SERA, ATC, il crée l'IFSEN, dont il assure la direction.



Laura MAXIM

Institut des sciences de la communication, Centre national de Recherche Scientifique
(CNRS)

De formation interdisciplinaire (études universitaires d'écologie et thèse en économie écologique), Laura Maxim étudie le rôle de l'incertitude scientifique dans la gouvernance des risques chimiques. Elle approche le sujet sous divers angles - s'étant intéressée d'abord aux constructions discursives de l'incertitude par les acteurs impliqués dans les controverses, ensuite aux modalités d'intervention de l'incertitude dans le fonctionnement des groupes d'experts et dans les rapports entre experts et décideurs - commanditaires ou utilisateurs de l'expertise. Enfin, elle a analysé l'incertitude comme force motrice pour la transformation des politiques environnementales dans le secteur de la chimie, avec leur corollaire en termes de politiques économiques et de politiques de la recherche visant à faire émerger la chimie verte.



Alain PINEAU

Designer, PLP Design

Alain Pineau est diplômé de l'ENSAAMA (Ecole Nationale Supérieure des Arts Appliqués et des Métiers d'Art). Il travaille particulièrement sur l'univers de l'enfance, au travers de la conception de jouets, articles de puériculture, créations et produits éducatifs. Il intervient également en design pour la stratégie de marques de haute-technologie, de luxe ou de distribution. Depuis 2012, tout en conservant son studio de design à Paris, il est également directeur de création et responsable du design pour *PlanToys*. *PlanToys* est une entreprise basée en Thaïlande, qui développe depuis plus de 30 ans des jouets en bois avec une prise en compte du développement durable et de l'enfance. Alain Pineau a enseigné le design pendant plusieurs années et il intervient dans de nombreux colloques en France et à l'étranger. Il participe notamment actuellement au projet d'étude du nouveau business model « Human to Human » dirigé par Force Technology au Danemark. Depuis 2010, Alain Pineau a créé de nombreux produits exclusifs pour *Nature et Découvertes*. Il a reçu de nombreux prix tout au long de sa carrière.



Samia MOKRANI

Blogueuse beauté

Professeure d'histoire-géographie dans la vraie vie, Samia anime un blog sur le thème de l'écologie : *LesideesdeSamia.com*. Piquée de curiosité pour les énergies renouvelables lorsqu'elle était au lycée, c'est à travers ce biais qu'elle s'est mise à s'intéresser au développement durable. De fil en aiguille, sa prise progressive de conscience l'a amenée à se poser différentes questions sur sa consommation, son mode de vie, et son impact sur la planète. C'est en 2013 qu'elle a décidé de partager son parcours à travers son blog et les réseaux sociaux. En 2016, toujours dans un but de partage, elle a créé avec d'autres blogueuses une association : *Les Naturalistas*, puis a entamé deux étés de suite (en 2016 et 2017) une tournée des PicNic Zéro Déchet avec une autre YouTubeuse : Laetitia de la chaîne *Le Corps La Maison L'Esprit*. Depuis 2017, elle anime régulièrement des conférences sur un thème qui lui tient à cœur : #Jedéculpabilise. Elle y partage son expérience, raconte son parcours vers une vie zéro déchet, minimaliste, le plus écologique possible et surtout ses erreurs.



Vaïa TUUHIA

Déléguée Générale, Association 4D

Vaïa Tuuhia est diplômée de l'Ecole Supérieure de Commerce de Rouen, puis formée en urbanisme et environnement au Conservatoire National des Arts et Métiers et aux relations extérieures de l'UE à l'Université Libre de Bruxelles. Elle est déléguée générale de l'association 4D depuis 2010.

Auparavant, elle a été représentante de la Polynésie française auprès de l'UE de 2005 à 2010, consultante au sein du cabinet Ethicity, et chef de produits dans des start-up. Elle est impliquée sur les enjeux de durabilité au niveau local (projet d'assainissement, filières innovantes et biodiversité tropicale...) comme à l'international (Conférence Rio+20, COP Climat, élaboration des ODD...). Depuis 2014, elle anime des ateliers et conférences de projection participative pour permettre à un public multi-acteurs d'appréhender les scénarios climatiques et énergétiques et de contribuer aux solutions.

Elle est vice-Présidente de *Climate Chance*, réseau des acteurs non étatiques engagés pour le climat.



Jacqueline COLLARD

Présidente de Santé environnement Rhône-Alpes (SERA)

Jacqueline Collard a d'abord mené des activités de recherche en chimie industrielle, avant d'enseigner auprès de nombreux publics scolaires et universitaires. Simultanément, elle s'engage dans le milieu associatif, pour diffuser auprès de divers publics des connaissances scientifiques en santé-environnement, passant de la qualité de l'air à celle de l'eau, puis de l'alimentation aux produits de consommation domestique. Dans ce cadre, elle est rencontrée par WECF France dès ses débuts, et participe à l'élaboration du projet Nesting. Elle est membre du comité d'expert.e.s de WECF France. Elle est également à l'origine de la création de l'IFSEN, avec WECF France et d'autres partenaires. Jacqueline Collard intervient lors de nombreuses conférences, salons, projections, débats, auprès de nombreux publics, en vue de sensibiliser largement aux questions de santé et d'environnement. Elle est présidente de Santé-environnement Auvergne Rhône-Alpes (SERA), présidente de l'air et moi Auvergne-Rhône-Alpes, vice-présidente de l'Association Santé Environnement France (ASEF), et administratrice de nombreuses autres structures.



Genon K. JENSEN

Fondatrice et directrice exécutive de l'Alliance pour la Santé et l'environnement (HEAL)

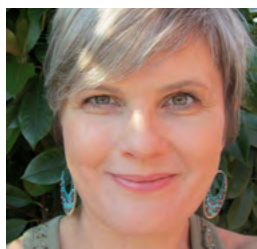
Genon K. Jensen, fondatrice et directrice exécutive de HEAL, possède plus de 20 ans d'expérience en santé environnementale. Elle représente le secteur de la santé au sein du processus Santé Environnement de l'OMS Europe depuis 2000, et est également membre du Comité directeur de l'IPEN (Réseau international pour l'élimination des polluants organiques persistants). En 2013 elle contribue à l'élaboration de la campagne européenne EDC-Free Europe, pour sensibiliser le grand public et réduire les expositions aux perturbateurs endocriniens, à travers des actions de plaidoyer. Elle est porte-parole de ce réseau européen qui regroupe plus de 80 partenaires. Genon Jensen est l'auteure d'articles portant sur les politiques de santé environnementale, dont les perturbateurs endocriniens, la santé des enfants, le changement climatique, etc... publiés dans des revues spécialisées ou lettres d'information. Récemment, elle a contribué au rapport *Toxic Loophole: Recycling Hazardous Waste into New Products* (October 2018) et rédigé un article sur *The role of civil society and organisations* dans le *Oxford Textbook of Nature and Public Health. The role of nature in improving the health of a population* (2018).



Claire MORISSON

Ingénieur sanitaire au Pôle Santé Environnement, Direction de la santé publique, Agence Régionale de Santé de la Nouvelle-Aquitaine

Ingénieur Agronome (ENSAR Rennes) et ingénieur sanitaire (Ecole des Hautes Etudes de Santé Publique-EHESP à Rennes), Claire Morisson pilote le service santé environnement de la Direction Départementale de l'Action Sanitaire et Sociale (DDASS) du Val de Marne de 1996 à 1998. Elle intègre ensuite la Direction Régionale de l'Environnement (DIREN) Bretagne, où elle travaille sur la qualité de l'eau jusqu'en 2004. Elle rejoint le service santé environnement de la Direction Régionale de l'Action Sanitaire et sociale (DRASS) Aquitaine et travaille sur des dossiers thématiques (air extérieur, air intérieur), tout en élaborant et animant les deux premiers Plans régionaux santé environnement (PRSE) Aquitaine. Après avoir suivi un certificat de prévention et promotion de la santé à l'EHESP, elle élabore et met en œuvre depuis 2014 la stratégie régionale de prévention et promotion de la santé environnementale autour de la petite enfance pour toute la Nouvelle-Aquitaine.



Emilie DELBAYS

Responsable pédagogique santé environnementale, WECF France

Emilie Delbays rejoint WECF France en 2011 comme chargée de mission animation puis responsable pédagogique santé-environnement. Elle s'appuie sur un parcours en sciences de l'éducation puis en hypnothérapie médicale, et sur son expérience associative dans les domaines de l'environnement, de la parentalité et de l'allaitement maternel pour coordonner et animer le réseau d'animation d'ateliers santé-environnement de WECF France. Elle assure la formation pédagogique et continue de l'équipe d'animation et développe les activités liées aux projets. Elle intervient lors d'évènements pour partager son expérience en accompagnement des changements de comportement en santé environnementale, et mène des consultations auprès de collectivités ou d'entreprises. Elle pilote et contribue à la création et à la mise à jour des programmes et supports pédagogiques santé-environnement de WECF, pour aider les publics les plus vulnérables et éloignés de l'information à s'approprier les mesures de prévention des expositions à des produits dangereux pour la santé.



Manifestation lors de la COP23, Bonn, 2017 © Shubhangi Singh

WECF France : 10 ans d'engagements pour « construire avec les femmes un monde sain, durable et équitable »

Une équipe mobilisée et des partenaires engagés

L'équipe salariée et le conseil d'administration

WECF France réunit une équipe de salariées et bénévoles, et des partenaires, mobilisés depuis 2008. Sa fondatrice, **Anne Barre**, s'est d'abord engagée au sein du réseau international WECF, avant de créer le bureau français. En 2016, c'est **Véronique Moreira** qui lui succède en tant que présidente. Les activités de WECF France sont menées par une équipe salariée, qui prend en charge les missions de direction, plaidoyer, recherche de fonds, sensibilisation, formation, communication, gestion de projets, gestion financière, ou encore administration. **L'équipe** s'est renforcée au fil du temps et se compose actuellement de sept membres. **Le conseil d'administration** est un groupe de bénévoles motivés, qui compte actuellement une dizaine de membres.

Le comité d'expert.e.s

Depuis 2010, WECF France s'appuie sur un comité d'expert.e.s pour assurer la pertinence et la qualité de ses actions, et renforcer l'association dans sa **représentation auprès d'instances scientifiques, techniques**, et lors de divers projets. Les membres du comité sont bénévoles, et engagés pour la plupart auprès de la structure depuis ses débuts. **Au fil des ans, le comité a notamment regroupé une ingénieure en matériaux et consultante en consommation responsable, une docteure en pharmacie, un médecin pédiatre, un bio-électricien, un chimiste-toxicologue, un éco-infirmier, une épidémiologiste, des journalistes, représentants d'association et spécialistes de la défense des consommateurs.**

Le réseau d'animatrices et animateurs santé-environnement



Les animateur-trice-s santé-environnement réunie.s pour les journées de suivi, Annemasse, mars 2018 © WECF

- **Plus de 200 membres**, présents sur l'ensemble du territoire national
- En 2017, **plus d'un atelier par jour**
- Des journées de mise à jour des connaissances, notamment organisées en partenariat avec l'Anses (Agence nationale de sécurité sanitaire de l'alimentation, de l'environnement et du travail)
- Des outils pédagogiques fournis et mis à jour par l'association
- De nouvelles animatrices/animateurs en santé-environnement formé.e.s tous les ans

Protéger les enfants : agir pour des jouets éco-conçus et sans danger pour la santé

2008-2015 : WECF France pionnière dans la lutte contre les substances toxiques dans les jouets



Tests de jouets en public, Paris, 2008



Colloque « Jouets et substances chimiques préoccupantes », Paris, 2010



Conférence de presse au Parlement européen, Bruxelles, 2012



Remise aux ministères de la santé et de l'écologie de la pétition *Stop aux perturbateurs endocriniens dans les jouets*, Paris, 2014

- 2008 : campagne avec le réseau WECF pour l'interdiction de divers composés dangereux pour la santé à l'occasion de la révision de la directive européenne « sécurité des jouets »
- 2009 : parution du **guide Nesting jouets** en français
- 2010 : **colloque international « Substances chimiques préoccupantes et jouets »** réunissant fabricants, experts, designers, pouvoirs publics, agences sanitaires, ONG et députés européens
- 2009-2012 : **organisation de tests de jouets en public**, en France, au Parlement européen, et en laboratoire, révélant la présence de diverses substances préoccupantes pour la santé
- 2009-2012 : participation aux travaux de l'ADEME/Afnor sur les jeux et jouets, et enquête auprès de fabricants et distributeurs de jouets sur la mise en œuvre des nouvelles normes.
- 2013 : **colloque et ateliers « éco-conception des jeux et jouets »**, élargissant le panel à des designers et experts en éco-conception
- 2014 : campagne **Stop aux perturbateurs endocriniens dans les jouets**. La pétition organisée avec Change.org recueille **30 000 signatures** et est remise aux ministères de la santé et de l'environnement.

2016-2017 : *DESIGN-MOI UN JOUET*, premier concours de WECF France pour la création de jouets éco-conçus et sans danger pour la santé



Les lauréates des 1er Prix et 2ème Prix du concours *Design-moi un jouet*, avec des membres du jury, lors de la remise des Prix et l'exposition des projets, Paris, novembre 2017

- **Concours** à l'attention d'étudiants en design francophones
- Objectif de sensibilisation à l'éco-conception et la substitution des matériaux préoccupants
- **10 projets soumis** par des étudiants, seuls ou en équipe (France, Suisse, Belgique)
- **Jury de 5 professionnels** pour départager les candidats
- **Partenariat avec l'IPAC-Design** (Genève) pour réaliser l'exposition des projets soumis et lauréats
- Novembre 2017 : remise d'un **1^{er} et 2^{ème} Prix** aux deux équipes lauréates

Les projets Nesting et Ma Maison Ma Santé : outils de sensibilisation à la santé environnementale

Projet Nesting - Créer un environnement intérieur sain pour ses enfants

- **1 plateforme internet** : actualités, publications, communiqués, rubrique questions/réponses
- **8 guides d'information thématiques** : jouets, produits ménagers, décoration et rénovation, cosmétiques bébés, cosmétiques femmes enceintes, textiles, perturbateurs endocriniens, champs électromagnétiques.
- **60 000 guides Nesting diffusés en 2017** auprès de PMI, crèches, collectivités et professionnel(le)s de santé et du grand public



Les guides d'information Nesting

Les ateliers Santé-environnement : agir au niveau individuel

Pour accompagner chacun(e) d'entre nous au quotidien, WECF France développe une pédagogie originale, et construit un réseau unique d'animatrices santé-environnement.

- **200 animatrices/animateurs certifié.e.s** ou en cours de certification
- **Plus de 365 ateliers en 2017** sur l'ensemble du territoire national
- **Plus de 15 000 participant(e)s d'atelier depuis 2009**
- 5 référentes en région (Grand Est, PACA, Ile-de-France, Aquitaine)
- Une formation théorique et pédagogique assurée par WECF France, suivie d'une certification
- Un suivi et des contenus fournis par WECF France : échanges réguliers, forum intranet, suivi de l'actualité, deux sessions annuelles de mise à jour des connaissances pratiques et théoriques.



Atelier Nesting à Frangy (74) en 2013

Nesting Maternités : dans les établissements hospitaliers

Pour aller au plus près des besoins des futurs parents, WECF France forme des sages-femmes à l'animation d'ateliers Nesting.

- 2010 : la **clinique Belledonne** (Grenoble, Isère), dirigée par le Dr André Benbassa, est la première clinique à s'engager dans les ateliers Nesting
- **Plus de 200 sages-femmes formées** depuis 2010 : à Grenoble et Bourgoin-Jallieu (Isère), Lyon (Rhône), Nîmes (Gard), Plérin (Bretagne), Annemasse (Haute-Savoie)
- **44 maternités** dans toute la France qui peuvent proposer un atelier Nesting

En 2017, WECF France réalise une enquête « Périnatalité et santé », avec le réseau « Artémis » pour la fondation Avenir de la Mutuelle familiale.



Un atelier Nesting organisé par des sages-femmes de la clinique Belledonne (38), en 2014

Plaider pour des politiques de protection de la santé face aux pollutions environnementales

Prévenir les expositions environnementales au plan national

- 2009 : campagne pour **l'interdiction du bisphénol A dans les biberons**, en lien avec d'autres ONG
- Suivi du **PNSE (Plan National Santé Environnement)**
- Participation au comités de l'Anses (Agence nationale de sécurité sanitaire, de l'alimentation, de l'environnement et du travail) et consultations
- Salons, colloques, tables-rondes à la rencontre du grand public, de professionnels, etc.



Des études et des publications pour lancer l'alerte et faire évoluer les réglementations

- 2012 : **Menace sur la santé des femmes** (éditions Yves Michel) sur l'impact des pollutions chimiques sur la santé reproductive des femmes
- 2014 : **Textiles : stop the chemical overdose !** rapport réalisé avec l'appui d'experts européens, qui permet la publication du guide textiles
- 2016 : **Cosmétiques bébés : trop de substances indésirables !** enquête sur plus de 300 cosmétiques bébés vendus en France.

Mobilisations avec des partenaires en Europe et à l'international

- Observateur auprès des autorités compétentes **biocides** de l'UE
- Mobilisation pour des réglementations protégeant la santé : **REACH, cosmétiques, jouets**, etc.
- Suivi de conventions chimiques internationales : **conventions de Rotterdam ou de Stockholm**



Perturbateurs endocriniens : une thématique prioritaire

- Membre depuis 2011 de la **coalition EDC-free Europe** (plus de 70 partenaires)
- 7 programmes d'action annuels sur les perturbateurs endocriniens
- Participation à la **SNPE (Stratégie Nationale Perturbateurs Endocriniens)**, à la rédaction d'un guide méthodologique d'appui à la substitution, consultations auprès de l'Anses, etc.
- 250 articles sur les perturbateurs endocriniens en 10 ans



Membres de la coalition EDC-Free Europe lors d'une action devant la Commission européenne, Bruxelles, novembre 2013

Protéger la santé des femmes enceintes et des jeunes enfants face aux pollutions chimiques



Ouverture du colloque *Halte à la contamination chimique des femmes enceintes et des bébés !* par la ministre de l'écologie Ségolène Royal (1), et intervention de Véronique Moreira (2), présidente de WECF France, Paris, juin 2016



(3) Intervenant.e.s lors des tables-rondes du colloque *Cancer du sein et environnement* lors du Ruban de l'Espoir, Lyon, octobre 2014

(4) Participant.e.s à l'atelier de travail *Shaping our planetary legacy, un agenda pour la santé reproductive environnementale* de la FIGO, Vancouver, octobre 2015

WECF France favorise les échanges entre institutions, scientifiques, acteurs de terrain et grand public, en organisant régulièrement des événements de dimension internationale sur l'impact des pollutions chimiques et des perturbateurs endocriniens sur la santé des femmes et des jeunes enfants.

- 2014 : **colloque *Cancer du sein et environnement***, dans le cadre du Ruban de l'Espoir (Lyon), avec des intervenants du Programme de Santé Reproductive et de l'Environnement de l'UCSF (Université de Californie San Francisco), et du CIRC (Centre International de Recherche sur le Cancer)
- 2015 : **collaboration avec la FIGO** (Fédération Internationale des Gynécologues Obstétriciens) pour faire connaître son « *Appel sur l'impact de l'exposition aux polluants chimiques environnementaux sur la santé reproductive* »
- 2016 : **colloque international *Halte à la contamination chimique des femmes enceintes et des enfants !*** (Paris) pour faire connaître les recommandations de la FIGO



Institut de Formation en Santé Environnementale : En 2013, WECF France, en collaboration avec Philippe Perrin, éco-infirmier, et d'autres partenaires (SERA, le C2DS, ATC, l'IFSI de Saint-Egrève, la CRIIRAD, Sevene Pharma et André Benbassa, gynécologue-obstétricien) créent l'IFSEN. L'IFSEN est un institut de formation continue unique en France qui dispense, à l'IFSI (Institut de Formation en Soins Infirmier) de Saint-Egrève, une formation longue en santé environnementale à destination des professionnels de santé et du secteur social. D'une durée de 189 h, les modules sont répartis sur neuf mois à raison de 3 jours par mois. A la fin de la session 2018, l'IFSEN aura formé près de 75 personnes. La prochaine session démarrera en janvier 2019.

Agir sur le terrain et au niveau local pour développer des solutions saines, équitables et durables, portées par des femmes

Femmes entrepreneuses en milieu rural : une alimentation saine et une économie soutenable

Réseau Femmes rurales, Haute-Savoie :

- créé en 2011 avec le soutien de WECF France pour favoriser les échanges de bonnes pratiques, des conseils, l'aviabilité et la durabilité des projets initiés par des femmes en milieu rural
- **26 femmes** formées



Agricultrice membre du réseau Femmes rurales, Haute-Savoie, 2013

Soutien à l'autonomisation des femmes agricultrices dans les villages de Ditak et Solak, Arménie :



Agricultrice arménienne lors d'une visite d'échanges, Arménie, 2014

- **120 femmes** formées en agro-écologie, et au perfectionnement de techniques de séchage des fruits et de leur commercialisation, en lien avec AWHHE (*Armenian Women for Health and Healthy Environment*)
- **2 visites d'échanges** entre entrepreneuses rurales France/ Arménie entre 2015 et 2017

Promouvoir l'approche Genre dans les politiques locales

- 2009, 8 mars : campagne « *With Women, changeons le monde avec les femmes* », présentée au Palais des Nations de l'ONU (Genève)
- 2010 : projet « *La parité filles-garçons : premier pas vers une culture de la non-violence et de la paix* » avec le soutien de la région Rhône-Alpes :
 - 32 ateliers réalisés pour promouvoir la parité en milieu scolaire
 - 180 élèves sensibilisés
- 2015 : réalisation de l'exposition « *Les Métiers ont-ils un sexe ?* » organisée avec le lycée professionnel du Salève (Annemasse, 74) dans le cadre de la Quinzaine de l'Égalité :
 - 300 personnes touchées
 - 70 jeunes sensibilisés à l'égalité femmes-hommes



Accès à l'eau et assainissement : un enjeu pour la santé

Depuis sa création, WECF France a collaboré à plusieurs projets de terrain pour améliorer cet aspect essentiel, avec ses partenaires dans des pays d'Europe centrale et orientale :

- 11 installations sanitaires dans des écoles et **100 toilettes familiales «Ecosan»** installées dans 35 villages (Ukraine)
- Installation d'un système de traitement écologique des eaux usées bénéficiant à plus de 100 enfants handicapés scolarisés dans un centre spécialisé (Bulgarie)
- **1800 élèves de 13 villages** sensibilisés à la qualité de l'eau et l'assainissement, installation de toilettes « Ecosan » dans une école pour 164 élèves (Moldavie)
- Réhabilitation du réseau d'eau du village d'An-Oston (Kirghizistan)

Accès à l'eau potable dans le village de An-Oston, Kirghizistan, 2017
© Annabelle Avril



Exposition de la Women & Gender Constituency, COP22, Marrakech, 2016

Changement climatique : promouvoir les solutions genre et climat

- COP climat : **COP21** et **Chaine humaine pour la justice climatique** (Paris, 2015), COP22 et formations sur le terrain (Marrakech, 2016), COP23 et mise à jour de posters pédagogiques genre et climat (Bonn, 2017), **Marche pour le Climat** (septembre 2018), etc.
- Membre de la Women and Gender Constituency, WECF France contribue à renforcer la place des femmes dans la lutte et l'adaptation au changement climatique.
- 2015 : animation du **réseau « Genre et développement »**, Rhône-Alpes
- Depuis 2016 : organisation de la remise du **prix « Solutions Genre et Climat »**
- **Etude « Genre et climat »** (2016), état des lieux de l'intégration de la dimension genre dans les politiques de plusieurs pays européens

Encourager la transition énergétique à l'aide de solutions saines et abordables

- Depuis 2012 : WECF France est membre du **Réseau Action Climat (RAC)**
- 2009-2013, Georgie, Kirghizistan : appui à la mise en place de solutions énergétiques abordables et renouvelables (chauffage à air soufflé, panneaux solaires thermiques, etc.) via un partenariat avec des étudiants en licence professionnelle maîtrise des énergies renouvelables, des entreprises partenaires (Allemagne) et des ONG sur le terrain

Promouvoir les Objectifs du Développement Durable (ODD)



Partenaires du projet « Construire une Europe durable pour toutes et tous lors des Journées européennes du Développement, Bruxelles, Juin 2018

Depuis leur lancement en 2015, WECF France participe à la mise en œuvre de l'Agenda 2030 au travers des ODD :

- projet « Construire une Europe durable pour toutes et tous », soutenu par la Commission européenne, 25 partenaires, 15 Etats de l'UE
- Contribution à la **plateforme numérique « Les ODD et nous »**
- Animation de 3 campagnes thématiques portant sur : **la réduction des inégalités, l'alimentation et l'agriculture durable, la production et la consommation responsable**
- Animation d'un réseau d'acteurs des ODD à l'échelle locale, régionale et nationale

*WECF France remercie chaleureusement
tous les partenaires, financeurs, soutiens
qui lui ont apporté leur appui
pour mener à bien ses 10 ans d'actions.*





| Construire avec les femmes un monde sain, durable et équitable